

# SUOMEN URHEILUILMAILUOPISTO ON SYNTYNYT

TEKSTI: JYRI RAIVIO

Suomen  
Urheiluilmailuopisto  
Pernunkankaalla Lopen kunnan  
Räyskälän kylässä: 134,94  
hehtaaria puolustuslaitoksen  
maata, jolla nyt on erittäin  
korkeatasoinen valtakunnallinen  
urheiluilmailun koulutuskeskus.  
(Kuva: Studico/Veijo Aulio)

● Syyskuun 26. päivänä lennettiin Räyskälän sinitaivaalla varsin merkittävä lento. Kone oli Blanik, opettajan paikalla istui Rauno Renko ja oppilaan istuimella U.V. Närvänen.

Se oli Suomen Urheiluilmailuopiston virallinen avauslento, eräänlainen vahdinvaihto Närväsen johtamasta "vanhasta" Räyskälä-Säätiöstä Renkon vetämään uuteen säätiöön. Räyskälä on nyt virallisestikin Suomen Urheiluilmailuopisto.



Yli-ins. U.V. Närvänen oli Räyskälä-Säätiön hallituksen puheenjohtaja ennen urheiluilmailuopiston syntyä ja on edelleen säätiön hallituksen jäsen. Hänen väsymättömät ponnistelunsa Räyskälän hyväksi on palkittu mm. Suomen Ilmailupatsaalla. (Kuva: J.R.)

**P**arisen vuotta vireillä ollut hanke Lopen Räyskälän lentokeskuksen muodostamiseksi valtakunnalliseksi ilmailualan erityisurheiluoipistoksi, Suomen Urheiluilmailuopistoksi on nyt toteutunut.

Opiston muodostaminen tapahtui muuttamalla Räyskälä-Säätiön sääntöjä siten, että säätiön hallinto tästä lähtien tapahtuu urheiluilmailun valtakunnallisen keskusjärjestön Suomen Ilmailuliiton johdolla. Sääntömuutos merkittiin oikeusministeriön säätiörekisteriin 3.9. ja säätiön uusi hallitus piti ensimmäisen kokouksensa 18.9.1979. Räyskälän lentokeskuksen toiminta tapahtuu tästä lähtien Suomen Urheiluilmailuopisto-nimellä. Opiston isäntä on edelleenkin Räyskälä-Säätiö, jonka asiallinen hallintovalta on kuitenkin Suomen Ilmailuliiton käsissä.

SIL on jo kuluneena toimintakautena siirtänyt pääosan aikaisemmin Jämin Ilmailuopistolla järjestetystä kurssitoiminnastaan Räyskälään. Urheiluilmailuopiston muodostamisen jälkeen tulee käytännöllisesti katsoen kaikki SIL:n eri alojen kurssitoiminta keskittymään Räyskälään. Jämin Ilmailuopiston toiminta ei kuitenkaan lakkaa, vaan muuttaa muotoaan. Jämille on kehitteillä alueellinen urheiluilmailu- ja liikuntakeskus pääasiassa maakunnallisin voimin.

Räyskälän erinomainen lentokenttä ja opiston käytössä olevat rakennukset mahdollistavat tehokkaan ja korkeatasoisen urheiluilmailutoiminnan. Urheiluilmailuopiston muodostaminen on tapahtunut yhteistoimin opetusministeriön kanssa ministeriön v. 1978 asettaman työryhmän esitysten mukaisesti. Työryhmän esittämä ns. saneerausavustus on opistolle saatu. Sensijaan toiminta-avustus ei vielä 1979 ollut työryhmän esittämän vähimmäistason mukainen. Työryhmä esitti 180.000 mk, valtio antoi 77.000 mk.

SIL katsoi kuitenkin opiston toiminnan aloittamisen jo tässä vaiheessa mahdolliseksi luottaen siihen, että myös toiminta-avustus vastaisuudessa nousee opiston jatkuvan toiminnan

ja kehittämisen edellyttämälle tasolle. Räyskälän toiminnan jatkuminen on nyt kuitenkin turvattu. Toiminnan laajentaminen ja kehittäminen jäävät sitten riippumaan mm. valtiotavallan, talouselämän ja maakunnan tuesta.

## Suomen Urheiluilmailuopisto – syntyvaiheista

Räyskälään syntynyt Suomen Urheiluilmailuopisto on tavaltaan ilmailuopisto jo toisessa polvessa. Sen vanhemmiksi voidaan kutsua Suomen Ilmailuliittoa ja Räyskälä-Säätiötä ja apuna sen maailmaan saattamisessa on toiminut opetusministeriö.

Toisen polven opisto Räyskälään syntyy siitä syystä, että Suomessa on toiminut valtakunnallinen ilmailuopisto Jämijärvellä Pohjois-Satakunnassa jo vuodesta 1935 saakka. Silloin aloitettiin valtakunnallinen urheiluilmailun, lähinnä purjelennon, koulutustoiminta Jämin harjulla, joka oli löydetty tähän tarkoitukseen parhaiten soveltuvaksi paikaksi Suomen Kuvalehdessä julkistetun kilpailun perusteella.

Purjelentomme alkuvuosina Jämillä hoidettiin lähes kaikki koulutustoiminta, mutta myöhemmin ilmailukerhojen alkaessa itse kouluttaa omia alkeisoppilaitaan Jämin tärkeimmäksi panokseksi jäi purjelennon opettajakunnan kouluttaminen. Jämillä liitto on lisäksi kouluttanut muiden harrastusilmailun alojen ohjaajia kuten laskuvarjourheilun hypymestareita ja lennokkitoiminnan ohjaajia.

Räyskälän lentokeskus Loppella on puolustusministeriön maalla. Kenttä raivattiin alun perin Pernunkankaalle sodan aikana käytettäväksi sotilasilmailun tarpeisiin. Niitä ei kuitenkaan koskaan syntynyt ja Räyskälän kenttä jäi metsittymään.

Sellaisena eli pahoin metsittyneenä sen löysivät vuonna 1962 Hämeenlinnan Ilmailukerhon purjelentäjät. He olivat vuosia lentäneet Parolan kentältä Hämeenlinnan tuntumasta mutta kun se otettiin panssarien harjoituskentäksi purjelentäjien oli löydettävä uusi paikka. Parhaaksi vaihtoehdoksi katsottiin Räyskälä, josta ensimmäiset puut kaadettiin ja ensimmäiset lennot lennettiin vuonna 1963.

**Rauno Renko, heinolalainen isännöitsijä, vetää Räyskälä-Säätiön uutta hallitusta, jossa SIL:llä on määrävä asema. Liitossa Rauno on purjelennon keskuksitoimikunnan ja talousvaliokunnan puheenjohtaja. Hän täytti muuten 18.10. ensimmäiset 50 vuottaan, josta myöhäiset onnittelemme. (Kuva: J. R.)**



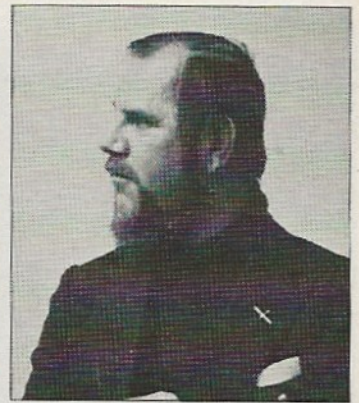
Vaikka Räyskälän varsinaisen löytäjä oli Hämeenlinnan Ilmailukerho kentästä tuli alusta lähtien monen muunkin kerhon työssijä. Näin se hyvin nopeasti kehittyi maakunnalliseksi lentokeskukseksi. Hallinto oli alusta lähtien järjestetty säätiöpohjalle ja Räyskälä-Säätiöön tulivat mukaan kentällä toimivien ilmailukerhojen lisäksi useat lähiseudun kunnat, yritykset ja yhteisöt.

Räyskälää on koko sen olemassaolon ajan kehitetty Kantta-Hämeen maakunnallisena lentokeskukseksi hyvin voimakkaasti. Kehittämistyö huipentui vuonna 1976 jolloin Räyskälässä järjestettiin suomalaisen harrasteilmailun tähän mennessä suurin tapahtuma, purjelennon MM-kisat. Niiden alkaessa Räyskälä oli säätiön ponnistuksin ja valtion tuella kehitetty korkealla kansainvälisellä tasolla olevaksi lentokeskukseksi.

Suunnilleen samassa tahdissa kuin Räyskälä kehittyi urheiluilmailumme valtakunnallinen koulutuskeskus Jämi pikku hiljaa rapistui varojen puutteessa. Lähinnä Jämin 1930-luvulla tehdyt rakennukset kaipasivat suuria korjauksia, jotta opisto olisi päässyt edes lähelle valtakunnalliselta urheiluoipistolta edellytettävää tasoa.

Tässä vaiheessa, SIL:n ja Räyskälä-Säätiön järjestettyä hyvässä yhteistyössä purjelennon MM-kisat, heräsi ajatus valtakunnallisen opiston siirtämisestä Jämiltä Räyskälään. Opetusministeriö suhtautui siihen myönteisesti ja saman

toinen Räyskälän alkuvaiheiden tulsielu on Juhani Horma, säätiön ensimmäinen toiminnanjohtaja ja mies, jonka henkilökohtainen työpanos Räyskälän hyväksi on ollut ylittämätön ja sellaiseksi jääneekin.



kannan otti SIL:n syysliittokokous 1977.

Ensimmäisten neuvottelukierrosten jälkeen opetusministeriö asetti lokakuussa 1978 työryhmän tekemään esityksen ministeriölle Räyskälän lentokeskuksen muodostamisesta valtakunnalliseksi ilmailu-urheilun koulutuskeskukseksi, Suomen Urheiluilmailuopistoksi. Työryhmä sai esityksensä valmiiksi 29.12. 1978 ja siihen suurelta osalta perustuu opiston virallinen synty ja tulevaisuuden suunnitelmat.

Suomen Urheiluilmailuopistoa koskeva esisopimus Räyskälä-Säätiön ja SIL:n välillä solmittiin 14.2. 1978 ja katsottuaan sen edellytysten tultua täytetyksi liiton hallitus päätti omalta osaltaan lopullisesti opistohankkeen toteuttamisesta kokouksessaan 28.6.1979. Virallisesti Urheiluilmailuopisto katsottiin perustetuksi Räyskälässä pidetyssä lehdistötilaisuudessa 26.9.

## Suomen Urheiluilmailuopisto – toiminta ja rahoitus

Vaikka Suomen Urheiluilmailuopisto virallisesti syntyikin vasta kuluvana syksynä on toiminnallisesti otettu eräänlainen varaslähtö siirtämällä SIL:n purjelentokalusto ja sekä purjelennon opettajakurssit että laskuvarjourheilun hypymestarikurssit Jämiltä Räyskälään jo tämän vuoden keväällä.

Suomen Urheiluilmailuopiston toiminnan lopullinen



**entillä, kerhoista, keskusjärjestöstä**

Tässä kuvassa hymyivät ei ihan ensimmäiset mutta toiseksi ensimmäiset Räyskälässä valmistuneet purjelennon opettajat. SIL otti näet eräänlaisen varaslähden ja siirsi purjelennon opettaja-, laskuvarjohyppymestari- ja lennokkiohjaajakoulutuksen Jämiltä Räyskälään jo viime

kesänä. Toukokuussa pidetyllä purjelennon opettajakurssi II:lla olivat mukana takaa vasemmalta opettajat P. Tourula ja M. Holma ja oppilaat M. Sucksdorff, A. Lahti, P. Tumme, I. Lindström (edessä vas.), I. Rintasalo ja A. Lahti.



muotoutuminen vie jonkin verran aikaa, mutta suuntaviivoja opiston tulevasta toiminnasta annetaan jo Räyskälä-työryhmän mietinnössä. Se ennakoii opistolle vilkasta koulutustoimintaa kaikilla urheiluilmailun sektoreilla.

**Purjelennossa** opistolla pidetään vuosittain 2-3 opettajakurssia, joiden vahvuus yhteensä on 20-30 tulevaa purjelentopedagogia. Opisto antaa myös purjelennon peruskoulutusta, jatkokoulutusta jo lupakirjan saaneille pilvilentokelpuuksia ja antaa matkalentokoulutusta. Purjelentokisojen pitopaikkana Räyskälä jo MM-tasollakin saatujen kokemusten mukaan on ainakin Suomessa vertaansa vailla. Varsinaisen kauden ulkopuolella opisto kouluttaa mm. purjekonekaluston huoltajia.

**Laskuvarjourheilussa** opisto huolehtii paljolti samankaltaisesta toiminnasta kuin purjelennossakin. Siellä koulutetaan laskuvarjokerhojen tarvitsemat opettajat eli hyppymestarit, pidetään peruskursseja ja kilpailuita ja varjokaluston huoltajakursseja. Vuosittain on laskettu tarvittavan ainakin yksi kurssi sekä

purjelentokerhojen pelastusvarjojen että laskuvarjokerhojen urheiluvarjojen huoltajille. Sekä hyppymestari- että peruskurssien määräksi on opiston toiminnan alkuvaiheissa arvioitu 1-2 vuodessa.

**Moottorilennossa** Räyskälä-työryhmä ennakoii kolmenlaista koulutusta. Opisto voisi leipoa purjelentokerhojen tarvitsemia hinauslentäjiä ja viranomaisen pelastuspalveluorganisaatiota täydentäviä vapaaehtoisia etsintälentäjiä. Tarvittaessa opisto voisi antaa myös peruskoulutusta yksityislentäjän lupakirjaan saakka. Parhaillaan tutkitaan lisäksi mahdollisuuksia antaa opistolla moottorilennon opettajakoulutusta, jota tällä hetkellä Suomessa ei anna kukaan Wihurin Ammattioppilaitoksen lopetettua opettajakoulutuksen.

**Lennoikkitoiminnassa**, joka on SIL:n varsinaista nuorisotoimintaa, opisto ottaa hoidettavakseen lennokkiohjaajien koulutuksen, joka sekin aiemmin tehtiin Jämillä. Täsäkin asiassa on otettu varaslähtö, sillä Räyskälässä koulutettiin lennokkiohjaajia jo päättyneenä kesänä. Kokemukset ovat lisäksi osoittaneet Räys-

kälän erinomaiseksi kilpailupaikaksi myös lennokkiurheilijoille.

Valtakunnallisena keskusjärjestönä SIL:llä on lisäksi varsinaisen ilmailukoulutuksen ulkopuolella erilaista järjestökoulutusta, kokouksia, neuvottelupäiviä yms., joiden pitämiseen Urheiluilmailuopiston tilat hyvin soveltuvat. Oman toimintakauden ulkopuolella opiston tiloja on lisäksi tarkoitus tarjota myös muiden yhdistysten ja yhteisöjen käyttöön. Tarvetta on ja keskusteluja on jo käyty.

Yksi Urheiluilmailuopiston toiminnan peruspyrkimyksistä on SIL:n eri toiminta-alojen valtakunnallisen, Helsingistä käsin tapahtuvan ohjauksen yhdistäminen opiston toimintaan. Tähän tähtääviä toimenpiteitä on odotettavissa jo SIL:n ensi vuoden toimintasuunnitelmassa.

Urheiluilmailuopiston lentokalustoon kuuluu yksi hinauslentokone, neljä kaksipaikkaista ja viisi yksipaikkaista purjekonetta. Koneiden lukumäärä katsotaan riittäväksi, mutta ne ovat suureksi osaksi vanhentuneita ja siksi lähiaikoina uusimisen tarpeessa.

## Toiminnan rahoitus

Suomen Urheiluilmailuopiston toiminta kuuluu ns. harkinnanvaraisen valtion avun piiriin, joka merkitsee sitä, että osa koulutustoiminnan kustannuksista saadaan katettua valtion varoin. Räyskälä-Säätiön kuluvan vuoden budjetin loppusumma on 1.014.590 mk, josta noin kolmasosa on laskettu saatavan lähinnä valtion ja kuntien avustuksina.

Räyskälä-työryhmä esitti mietinnössään, että opistolle myönnettäisiin kuluvana vuonna 180.000 markan suuruisen toiminta-avustus, jota vuosittain toiminnan kehittyessä tulisi korottaa niin, että se vuonna 1983 olisi 250.000 mk. Tässä suhteessa Suomen Urheiluilmailuopisto kuitenkin koki ensimmäisen taloudellisen takaiskun jo ennen syntymäänsä, sillä työryhmän esittämä 180.000 markan toiminta-avustus jäi 77.000 markkaan.

Räyskälä tarjoaa Urheiluilmailuopistolle mainiot tilat eikä laajennustarvetta majoitus-, toimisto- ja halli- ja lähi- vuosina ole. Sitä vastoin Räyskälä-työryhmäkin esittää ruokalarakennuksen saneeraamista ja opistorakennuksen erillisen keittiön ja ruokasalin rakentamista jo lähivuosina.

## Suomen Urheiluilmailuopisto – hallinto ja puitteet

Pahoin metsittyneestä korpi- kentästä erittäin korkealuokkaiseksi lentokeskukseksi lähinnä Kanta-Hämeen maakunnan voimin ja valtion tuella on rakennettu 16 vuodessa Räyskälän lentokeskus. Nyt, kun Räyskälään on syntynyt Suomen Urheiluilmailuopisto kehittämistyötä jatketaan edelleen valtakunnallisella pohjal- la ja edelleen Kanta-Hämeen ja valtion tuella.

Ensimmäiset puut metsittyneeltä sotilaskentältä kaadettiin vuonna 1963, jolloin myös Räyskälästä lennettiin ensimmäiset lennot. Vielä samana vuonna valmistuivat ensimmäiset rakennukset eli majoitusrakennus, lentokonehalli ja suomalaisessa lentokeskuksesta välttämättömyydeksi koettu sauna.

Seuraava näkyvä talonrakennusvuosi oli 1966, jolloin tehtiin puolikas nykyisestä isosta lentokonehallista. Kaksi

vuotta myöhemmin syntyi nykyinen lennonjohto- ja ruokalarakennus ja vuonna 1972 tehtiin loput isosta hallista. Vähemmän näkyvä mutta erittäin tärkeä vesihuoltojärjestelmän rakennustyö ajoittui vuosille 1973-74.

Tähän mennessä suurimmat ja näkyvimmat rakennusvuodet olivat purjelennon MM-kisojen alusvuodet 1974-76. Silloin Räyskälään tehtiin uusi, motellitason 75 hengen majoitusrakennus, uusi entistä huomattavasti suurempi ja korkeatasoisempi sauna ja talonmiehen asunto. Silloin myös päällystettiin molemmat kiitotiet ja niiden rullaustiet. Päällysteen leveys vaihtelee 7,5 - 15 metrin välillä.

Suomen Urheiluilmailuopiston syntyessä Räyskälä on kansainvälisestikin mitaten korkealuokkainen ilmailukeskus. Joitakin numerotietoja:

● kentän vuokra-alue on 134,94 hehtaaria

● kentällä on kaksi kiitotietä, joiden pituudet ovat 1.550 m ja 1.320 m sekä niiden edellyttämät yhdystiet. Kaikki kiitot ja yhdystiet on kesto-päällystetty

● majoitusta varten on uusi

motellityyppinen majoitusrakennus, jonka pinta-ala on 720 m<sup>2</sup> ja jossa on 17 kpl 2-3 hengen ja 6 kpl 4 hengen huoneita sekä vanha majoitusrakennus, jossa on 6 kpl 2-4 hengen huoneita.

● lentokonehalleja on kaksi. Niiden yhteinen pinta-ala on 2.160 m<sup>2</sup>.

● lennonjohto- ja ruokalarakennuksessa on 60 hengen ruokala/kahvila ja lennonjohtotorni, jossa normaalioloissa tosin ei ole lennonjohtotoimintaa.

● lisäksi keskuksessa on kaksi saunaa, talonmiehen asunto ja oma vesihuolto- ja sähköjärjestelmä.

Räyskälän rakentamiseen on tähän mennessä saatu ns. julkisia varoja n. 3,3 milj. markkaa eli noin 90 % rakennuskustannuksista. Tästä avustussummasta valtion osuus on n. 3,1 ja kuntien n. 0,2 milj. mk. Itse kentän rakennustöitä valtio on avustanut 787.000 markalla.

Loppu rahoituksesta on Räyskälä-Säätiön itsensä hankkimaa. Ratkaisevassa asemassa keskuksen kehittämisessä on lisäksi ollut ilmailujoiden kentällä tekemä valtava talkootyömäärä.

## Räyskälä-Säätiö jatkaa

Jo Urheiluilmailuopistohankkeen alkuvaiheissa huomattiin useastakin syystä käyttökelvottomaksi ajatuksiksi jatkaa toimintaa Räyskälässä niin, että Räyskälä-Säätiö jää toimimaan kentän isäntänä. SIL valtakunnallisen opistohankkeen edellyttämällä tavalla sai kuitenkin säätiön hallinnossa määrävän aseman.

Tämä idea toteutui säätiön hallituksessa. Siinä on yhdeksän jäsentä, joista kuusi on nimennyt SIL. Liiton piirissä taas on tehty periaatepäätös, jonka mukaan liittoa säätiön hallituksessa edustavat niiden toiminta-alojen kustustoimikuntien puheenjohtajat, jotka Räyskälää lähinnä käyttävät sekä suurimman paikallisen SIL:n jäsenkerhon puheenjohtaja.

Näillä periaatteilla säätiön ensimmäiseen hallitukseen kuuluvat puheenjohtajana SIL:n purjelennon kustustoimikunnan ja samalla liiton talousvaliokunnan puheenjohtaja isännöitsijä Rauno Renko Heinolasta, varapuheenjohtajana SIL:n toiminnanjohtaja Jaakko Kaskia Espoosta ja jäsenenä toim.joht. Otto Ap-

pelberg (vanhan säätiön edustaja) Hämeenlinnasta, everstilutnantti Erkki Kosola (Hämeenlinnan Ilmailukerhon puheenjohtaja) Hämeenlinnasta, lentoaseman päällikkö Mikko Lallukka (SIL:n moottorilennon kustustoimikunnan pj.) Kuopiosta, ins. Åke Lundström (vanhan säätiön edustaja) Tervakoskelta, dipl. ins. Timo Nieminen (SIL:n laskuvarjourheilun kustustoimikunnan pj.) Vaasasta, yli-ins. U. V. Närvänen (vanhan säätiön edustaja ja hallituksen pj.) Hämeenlinnasta ja ins. Sandy Pimenoff (SIL:n lennokkikeskustoimikunnan pj.) Helsingistä. Säätiön hallituksen sihteerinä toimii säätiön toiminnanjohtaja Alpo Rinta-Opas. Ensimmäisen kokouksensa uusi hallitus piti 18.9.

Räyskälä-Säätiön jäsenmäärä on nykyisin 25. Lukuun kuuluu mm. kolme kaupunkia (Forssa, Hämeenlinna, Riihimäki) kaksi kuntaa (Loppi, Tammela), ilmailukerhoja ja eri alojen yrityksiä. Säätiön hallintoneuvostossa ovat edustettuina säätiön jäsenet ja se nimeää kolme edustajaa säätiön hallitukseen. ●